

# Redegørelse 2025

Forsvarets Efterretningstjeneste



Tilsynet med Efterretningstjenesterne



## Til forsvarsministeren

I overensstemmelse med § 19 i lov om Forsvarets Efterretningstjeneste (FE) (lovbekendtgørelse nr. 1287 af 28. november 2017, som senest ændret ved lov nr. 1706 af 27. december 2018) samt § 24 i lov om Center for Cybersikkerhed (CFCS) (lovbekendtgørelse nr. 836 af 7. august 2019) afgiver Tilsynet med Efterretningstjenesterne (TET) hermed redegørelse om sin virksomhed vedrørende FE for 2025.

Redegørelsen skal forelægges Folketingets Udvalg vedrørende Efterretningstjenesterne (UET) og skal herefter offentliggøres.

Sigtet med redegørelsen er at give en generel information om karakteren af det tilsyn, der udøves med FE.

Redegørelsen indeholder blandt andet oplysninger om de forhold, som TET har valgt at interessere sig for, og om i hvor mange tilfælde tilsynet har fundet, at FE's behandling af personoplysninger ikke har været i overensstemmelse med reglerne.

TET foretager ligeledes kontrol af Politiets PNR-enhed (PPNR), herunder når PPNR behandler oplysninger på vegne af FE. TET's kontrol af PPNR behandles i tilsynets redegørelse vedrørende kontrollen af Politiets Efterretningstjeneste (PET) i 2025.

Tilsynet med Efterretningstjenesterne

København, maj 2026

# Indhold

<b>1. Forord</b>	<b>3</b>
<b>2. TET's kontrol i 2025</b>	<b>5</b>
2.1 Sammenfatning af TET's kontrol i 2025	5
2.2 Gennemførte kontroller af FE i 2025	7
2.2.1 Kontrol af FE's målrettede indhentning af oplysninger ved SIGINT	8
2.2.2 Kontrol af FE's håndtering af rådata	9
2.2.3 Kontrol af FE's søgning i rådata	11
2.2.4 Kontrol af FE's behandling af oplysninger om lovlig politisk virksomhed	11
2.2.5 Kontrol af FE's sletning af oplysninger	13
2.2.6 Kontrol af FE's behandling af oplysninger i præproduktionsmiljøer	15
2.2.7 Kontrol af FE's behandling af oplysninger på arbejdsstationer	15
2.2.8 Kontrol af FE's videregivelse af oplysninger	16
2.2.9 Kontrol af FE's tilvejebringelse og behandling af oplysninger i henhold til CFCS-loven	16
2.2.10 Kontrol af FE's interne kontrol	17
2.2.11 Opfølgning på TET's kontrol af FE i 2024	18
2.2.12 TET's tekniske undersøgelser og kortlægning af FE's it-infrastruktur	19
2.3 FE's orientering af TET	20
2.4 Anmodninger om indsigt efter FE-lovens §§ 9 og 10	20
2.5 FE's sagsbehandlingstider i 2025	22
2.6 Sager forelagt forsvarsministeren til afgørelse	23
2.7 Statistik vedrørende FE's behandling af oplysninger i henhold til CFCS-loven	25
<b>3. Om TET's kontrolvirksomhed</b>	<b>28</b>
3.1 Forudsætninger for TET's kontrol	28
3.2 Skala for TET's bemærkninger i 2025	31
3.3 Kontrolmetode	32
3.4 Organisering	36

# 1. Forord

Justitsministeren har i 2025, efter forhandling med forsvarsministeren og på baggrund af drøftelser med Folketingets Udvalg vedrørende Efterretningstjenesterne (UET), udpeget fem nye medlemmer af Tilsynet med Efterretningstjenesterne (TET) som følge af ikrafttrædelsen af lov nr. 666 af 11. juni 2024 om styrkelse af kontrollen med efterretningstjenesterne.

TET har i 2025 gennemført kontrol af Forsvarets Efterretningstjenestes (FE) behandling af oplysninger om i Danmark hjemmehørende personer inden for de rammer, som fremgår af gældende lovgivning.

TET har samtidig videreført og styrket sit internationale samarbejde med tilsvarende kontrolmyndigheder i udlandet. Det internationale samarbejde bidrager til erfaringsudveksling og metodeudvikling og understøtter TET's arbejde med at sikre, at kontrollen af de danske efterretningstjenester sker i overensstemmelse med anerkendte internationale standarder for tilsyn.

I 2025 har TET blandt andet været vært for et møde i *Intelligence Oversight Working Group* (IOWG), der omfatter kontrolmyndighederne i Belgien, Canada, Holland, Norge, Schweiz, Sverige og Storbritannien. Endvidere har TET i 2025 videreudviklet sit tætte samarbejde med det canadiske tilsyn, *National Security and Intelligence Review Agency* (NSIRA). I den forbindelse har TET i en periode haft en medarbejder udstationeret ved det canadiske tilsyn med henblik på at indhente erfaringer og inspiration, som kan anvendes i den fortsatte udvikling af tilsynets arbejdsmetoder.

Af betydning for TET's virksomhed i 2025 blev det ved kongelig resolution af 28. august 2024 bestemt, at Center for Cybersikkerhed (CFCS) – foruden netsikkerhedstjenesten og de øvrige dele af CFCS, som varetager den operative defensive cyberindsats samt opgaver vedrørende Forsvaret – blev overført til Ministeriet for Samfundssikkerhed og Beredskab (MSSB). De dele af CFCS, som blev overført til MSSB, er i begyndelsen af 2025 blevet en del af Styrelsen for Samfundssikkerhed (SAMSIK).

Forsvarsministeriet og MSSB har besluttet, at TET fremover fortsat skal foretage kontrol af den anvendelse af CFCS-loven, som foretages af FE, hvorimod tilsynet ikke vil føre kontrol med databehandlingen i SAMSIK.

TET vil derfor for 2025 ikke afgive en selvstændig redegørelse til forsvarsministeren vedrørende sin kontrol af CFCS, men vil afgive en samlet redegørelse vedrørende tilsynets kontrol af FE, som både omfatter tjenestens forpligtelser i henhold til FE- og CFCS-loven.

TET lægger vægt på, at effektiv efterretningsvirksomhed og uafhængig kontrol ikke er hinandens modsætninger. En stærk og uafhængig kontrol bidrager til, at Folketinget og offentligheden kan have tillid til, at efterretningstjenestens virksomhed udøves inden for lovgivningens rammer og med respekt for borgerne grundlæggende rettigheder.

Lars Bay Larsen (formand)

Gitte Lillelund Bech (næstformand)

Anne Hedensted Steffensen (medlem)

Pernille Knudsen (medlem)

Rasmus Blaabjerg (medlem)

# 2. TET's kontrol i 2025

---

## 2.1 Sammenfatning af TET's kontrol i 2025

Tilsynet med Efterretningstjenesterne (TET) har i 2025 afsluttet 16 kontroller af Forsvarets Efterretningstjeneste (FE). Heraf vedrørte fem kontroller FE's virksomhed i henhold til CFCS-loven.

Resultatet af TET's kontroller er beskrevet i deres helhed i afsnit 2.2. I det følgende fremhæves centrale og principielle dele af redegørelsen.

TET's kontrol er risikostyret, hvilket betyder, at tilsynet retter sine kontroller imod de dele af FE's virksomhed, hvor der vurderes at være størst risiko for fejl sammenholdt med graden af den skadevirkning, som mulige fejl vurderes at kunne være forbundet med for fysiske og juridiske personer, samt om mulige fejl har en karakter, der kan påvirke offentlighedens tillid til tjenesten. Det betyder også, at store dele af FE's virksomhed ikke har været genstand for kontrol, da det er TET's vurdering, at tjenesten på disse områder iagttager lovgivningens bestemmelser. Redegørelsen skal læses i lyset heraf. Endvidere skal det fremhæves, at FE ved alle de kontroller, hvor der i indeværende år er konstateret manglende overholdelse af reglerne, har tilkendegivet, at tjenesten vil igangsætte eller har igangsat tiltag med henblik på at rette op på forholdene.

Det bemærkes, at nedenstående henvisninger alene udgør et mindre udsnit af TET's kontrol af FE i 2025. For det fulde billede af TET's kontrol af FE skal redegørelsen læses i sin helhed.

- ▶ 12 ud af 16 kontroller af FE gav ikke anledning til bemærkninger. Ingen kontroller gav anledning til bemærkninger om overordentligt kritisable forhold.
- ▶ TET fandt det kritisabelt, at FE ikke tidligere havde foretaget tiltag med henblik på at sikre, at oplysninger i en mappe i en af tjenestens drevstrukturer slettes i overensstemmelse med FE-lovens § 6, stk. 1. TET's vurdering var særligt begrundet i omfanget af oplysninger i den pågældende mappe,

oplysningernes særlige karakter, oplysningernes alder samt hvor længe mappen havde været i anvendelse (afsnit 2.2.5).

TET konstaterede i forbindelse med kontrollen, at FE ikke aktuelt kunne sikre, at oplysninger i mappen slettes i overensstemmelse med FE-lovens § 6, stk. 1.

TET fandt det positivt, at FE havde igangsat mitigerende tiltag med henblik på at forbedre mulighederne for at sikre overholdelse af FE-lovens regler, samt at tjenesten arbejdede på en ny teknisk løsning til opbevaring af de pågældende oplysninger.

- ▶ TET fandt det kritisabelt, at FE i 28 tilfælde behandlede oplysninger om i Danmark hjemmehørende personer i et præproduktionsmiljø i strid med FE-lovens § 6, stk. 1 (afsnit 2.2.6).

Oplysningerne var identiske med oplysninger, som FE havde slettet på baggrund af TET's kontrol af det tilsvarende produktionsmiljø i 2024. Der var imidlertid, som følge af en fejl i sletteprocessen, ikke på baggrund af sletningen i produktionsmiljøet blevet foretaget tilsvarende sletning i præproduktionsmiljøet.

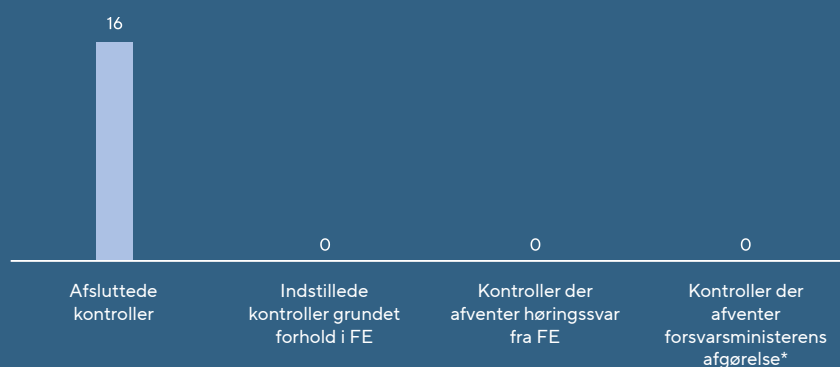
- ▶ TET vurderede, at der i forbindelse med implementeringen af FE's beslutning om lukning af tjenestens sensornetværk var øget risiko for brud på CFCS-lovens § 17. TET vurderede imidlertid, at implementeringen ikke i sig selv medførte brud på CFCS-lovens regler (afsnit 2.2.9).

TET henstillede til, at FE hurtigst muligt fik sikret, at data på sensornetværkets prober blev slettet i overensstemmelse med CFCS-lovens regler.

- ▶ TET behandlede i 2025 anmodninger fra 20 fysiske eller juridiske personer om at undersøge, om FE uberettiget behandlede oplysninger om dem. TET konstaterede i den forbindelse, at FE i 17 tilfælde ikke uberettiget behandlede oplysninger om de pågældende.

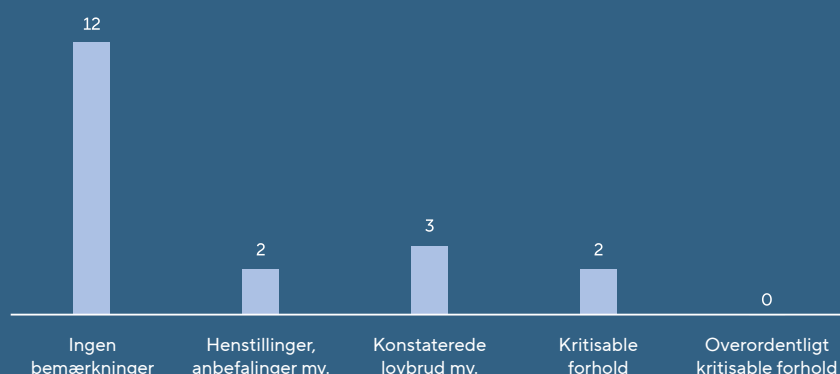
I tre tilfælde behandlede FE oplysninger om de pågældende personer, som ikke længere opfyldte behandlingsbetingelserne i FE-lovens § 4, stk. 1, eller § 5, stk. 1. FE slettede på den baggrund oplysningerne. Det skal i den forbindelse bemærkes, at FE ikke er forpligtet til løbende af egen drift at gennemgå tjenestens sager og dokumenter mv. med henblik på at vurdere, om nævnte behandlingsbetingelser fortsat er opfyldt (afsnit 2.4).

## TET's kontrol af FE i 2025



\*Se afsnit 2.6

## Resultater af TET's kontrol af FE i 2025



Note: Såfremt en kontrol har haft flere forskellige resultater, eksempelvis både henstillinger, konstateringer af lovbrud og bemærkninger om kritisable eller overordentligt kritisable forhold, vil disse tælle med under hver kategori.

## 2.2

### Gennemførte kontroller af FE i 2025

Med henblik på at kontrollere at FE i forbindelse med behandling af oplysninger om i Danmark hjemmehørende fysiske og juridiske personer overholder reglerne i FE-loven, foretog TET i 2025 kontrol af tjenestens

- ▶ målrettede indhentning af oplysninger ved SIGINT (afsnit 2.2.1),
- ▶ håndtering af rådata (afsnit 2.2.2),
- ▶ søgning i rådata (afsnit 2.2.3),

- ▶ overholdelse af reglerne om behandling af oplysninger om lovlig politisk virksomhed (afsnit 2.2.4),
- ▶ sletning af oplysninger (afsnit 2.2.5),
- ▶ behandling af oplysninger i præproduktionsmiljøer (afsnit 2.2.6),
- ▶ behandling af oplysninger på arbejdsstationer (afsnit 2.2.7),
- ▶ videregivelse af oplysninger (afsnit 2.2.8),
- ▶ tilvejebringelse og behandling af oplysninger i henhold til CFCS-loven (afsnit 2.2.9) og
- ▶ interne kontrol (afsnit 2.2.10).

Endvidere gennemførte TET i 2025

- ▶ opfølgning på TET's kontrol af FE og CFCS i 2024 (afsnit 2.2.11) og
- ▶ tekniske undersøgelser og kortlægning af tjenestens it-infrastruktur (afsnit 2.2.12).

## 2.2.1

### Kontrol af FE's målrettede indhentning af oplysninger ved SIGINT

TET foretog i 2025 kontrol af to af FE's systemer til målrettet indhentning. Herudover foretog TET kontrol af, hvorvidt FE i tilstrækkeligt omfang har etableret foranstaltninger med henblik på at undgå, at der uforvarende foretages målrettet indhentning rettet mod i Danmark hjemmehørende personer.

## Hvad er SIGINT?

SIGINT står for Signals Intelligence, som er elektronisk indhentning af data-overførsler mellem computernetværk, telekommunikation osv. Den elektroniske indhentning sker for eksempel fra permanente indhentningsfaciliteter, der indhenter mod satellitter. Det kan også være indhentningsfaciliteter opstillet i udlandet, som kan fjernstyres fra Danmark. Kommunikationen bliver indhentet, mens den er undervejs, uden at påvirke transmissionen, og uden at de berørte parter opdager, at deres kommunikation bliver opfanget.

SIGINT kræver store it-systemer til at behandle det indhentede materiale og er teknisk komplekst. Det skyldes, at mængden af kommunikation stiger med voldsom hast, samtidig med at der hele tiden udvikles nye teknologier.

### Betingelser for at foretage målrettet indhentning ved SIGINT

FE skal ved målrettet indhentning af oplysninger ved SIGINT overholde FE-lovens regler om indhentning af oplysninger, hvorefter indhentning mod en i Danmark hjemmehørende fysisk eller juridisk person skal ske på baggrund af en af tjenesten indhentet retskendelse, jf. FE-lovens § 3, stk. 3,

eller efter anmodning fra Politiets Efterretningstjeneste (PET) på grundlag af en af denne tjeneste indhentet retskendelse. Indhentningen skal i disse tilfælde altid foretages inden for de rammer, der fremgår af retskendelsen.

Indhentning efter FE-lovens § 3, stk. 3, er betinget af, at den pågældende person opholder sig i udlandet, og at der er bestemte grunde til at formode, at personen deltager i aktiviteter, der kan indebære eller forøge en terrortrussel mod Danmark og danske interesser.

## TET's vurdering

Kontrollen af FE's målrettede indhentning af oplysninger i 2025 gav ikke anledning til bemærkninger.

### 2.2.2

#### Kontrol af FE's håndtering af rådata

TET foretog i 2025 kontrol af et system, som anvendes af FE til opbevaring af rådata, samt kontrol af tjenestens opbevaring af rådata tilvejebragt ved to netværksoperationer (CNO), som var igangsat af tjenesten før 2011.

### Hvad er rådata?

FE tilvejebringer meget store mængder af ikke-behandlede data (rådata) ved elektronisk indhentning.

Rådata er kendetegnet ved, at det, indtil data udsættes for bearbejdning, ikke er muligt at afgøre, hvilke oplysninger der er indeholdt heri.

FE har mulighed for at udtrække oplysninger fra rådata ved at foretage søgning heri, eksempelvis efter oplysninger vedrørende bestemte selektorer, såsom telefonnumre og e-mailadresser. Behandlingsreglerne i FE-loven finder ikke i øvrigt anvendelse på rådata, førend disse data er blevet bearbejdet og dermed ikke længere kan kategoriseres som rådata.

Rådata skal slettes af FE senest 15 år efter indhentningstidspunktet, jf. FE-lovens § 6, stk. 2.

### Hvilken betydning har tidsstempeling af rådata?

Det er afgørende, at rådata under og efter indhentningen håndteres sådan, at der er sikkerhed for integriteten af oplysningerne heri, herunder i særlig

grad at tidsstemplingen af rådata er korrekt. Korrekt tidsstempling af rådata medfører, at FE kan foretage søgning i eller sletning af rådata i overensstemmelse med henholdsvis FE-lovens § 3, stk. 3, jf. § 3 a, stk. 3, og FE-lovens § 6, stk. 2.

Når FE indhenter rådata, vil der typisk af denne data fremgå en tidsstempling, som angiver, hvornår de pågældende rådata er tilvejebragt.

Tidsstempling af rådata har betydning for, hvordan FE kan sikre, at tjenesten overholder FE-lovens regler for søgning i rådata og sletning af rådata.

FE's virksomhed er rettet mod forhold i udlandet, og der foretages derfor som udgangspunkt ikke søgning i rådata rettet mod i Danmark hjemmehørende personer.

Når FE i visse tilfælde alligevel foretager søgning i rådata rettet mod i Danmark hjemmehørende personer, vil dette altid skulle ske på baggrund af retskendelse, som er indhentet af FE eller PET. Retskendelserne vil ofte indeholde et specifikt tidsrum, som indgrebet må foretages inden for.

For at overholde retskendelsernes indhold vil FE foretage en tidsafgrænsning af de søgninger, som foretages på baggrund af retskendelsen.

Såfremt der er fejl i tidsstemplingen af de rådata, der søges i, vil der imidlertid være risiko for, at der ved søgningen vises data, som i realiteten vedrører en anden periode end den, som FE ved retskendelsen er berettiget til at fremsøge.

Tidsstemplet vil naturligt danne udgangspunkt for vurderingen af, hvornår der skal ske sletning af rådata i henhold til FE-lovens § 6, stk. 2. Hvis rådata ikke har et pålideligt tidsstempel, kan der opstå tvivl om, hvor længe de pågældende rådata kan opbevares.

Efter omstændighederne vil det imidlertid på andre måder kunne godtgøres, at FE overholder slettefristen for rådata.

## Computer Network Operations (CNO)

FE's netværksindhentning – benævnt Computer Network Exploitation (CNE) – er aktiv elektronisk indhentning af oplysninger mod computernetværk, som typisk kræver, at en medarbejder fra tjenesten skaffer sig adgang til lukkede netfora, it-systemer og computere.

FE støtter Forsvaret med offensive militære cyberoperationer – benævnt cyberangreb eller Computer Network Attacks (CNA) – hvor formålet er at angribe en modstanders digitale infrastruktur.

TET foretager ikke kontrol af FE's offensive militære cyberoperationer, idet operationerne gennemføres efter Forsvarslovens regler. TET kan derimod foretage kontrol af den behandling af oplysninger om i Danmark hjemme-

hørende personer samt den håndtering af rådata, som måtte blive gennemført af FE forud for eller efter operationen.

FE's netværksindhentning og militære cyberoperationer benævnes samlet som netværksoperationer eller Computer Network Operations (CNO).

Data, som FE tilvejebringer ved CNO, vil i mange tilfælde opbevares som rådata.

#### TET's vurdering

Kontrollen af FE's håndtering af rådata i 2025 gav ikke anledning til bemærkninger.

#### 2.2.3

#### Kontrol af FE's søgning i rådata

TET foretog i 2025 kontrol af to af FE's systemer til søgning i rådata.

### Hvornår må FE søge i rådata?

FE må ikke af egen drift foretage søgning i rådata, hvis resultatet må forudses i overvejende grad at blive oplysninger om identificerbare i Danmark hjemmehørende personer, medmindre søgningen sker på baggrund af en af tjenesten indhentet retskendelse, jf. FE-lovens § 3, stk. 3.

FE kan herudover foretage søgninger i rådata efter anmodning fra PET på grundlag af en af denne tjeneste indhentet retskendelse. Søgningen i rådata skal i disse tilfælde altid foretages inden for de rammer, der fremgår af retskendelsen. Søgning i rådata på baggrund af kendelser, som alene vedrører en bestemt periode, skal være tidsafgrænset alene til den pågældende periode.

Såfremt FE foretager søgning i rådata, hvor resultatet må forudses i overvejende grad at indeholde oplysninger om i Danmark hjemmehørende personer, uden at tjenesten har et lovligt grundlag for søgningen, vil den pågældende søgning være uberettiget. Årsagen til, at der uberettiget foretages søgning i rådata, kan blandt andet være manglende tidsafgrænsning i henhold til retskendelser, manglende frasortering af dansk-relaterede selektorer (eksempelvis telefonnumre) fra en samlet søgning på en længere række af selektorer, tastefejl eller søgning på selektorer, som ikke længere anvendes af en målperson.

#### TET's vurdering

Kontrollen af FE's søgning i rådata i 2025 gav ikke anledning til bemærkninger.

#### 2.2.4

#### Kontrol af FE's behandling af oplysninger om lovlig politisk virksomhed

TET foretog i 2025 kontrol af FE's behandling af oplysninger om lovlig politisk virksomhed i et af tjenestens centrale systemer.

## Behandling af oplysninger om lovlig politisk virksomhed

FE-lovens § 8, stk. 1, indeholder en bestemmelse om, at en i Danmark hjemmehørende fysisk persons deltagelse i lovlig politisk virksomhed ikke i sig selv kan begrunde, at FE behandler oplysninger om den pågældende.

Forbuddet mod at behandle oplysninger om udøvelse af lovlig politisk virksomhed er ikke absolut. Dette er tilkendegivet med formuleringen "ikke i sig selv". FE kan således behandle oplysninger om en persons lovlige politiske virksomhed, når andre forhold bevirker, at en person er genstand for tjenestens interesse.

Er den pågældende allerede i søgelyset i forbindelse med FE's opgavevaretagelse, kan tjenesten tillige behandle oplysninger om den pågældendes lovlige politiske virksomhed, hvis en sådan oplysning er relevant for undersøgelsen. Der kan eksempelvis være tale om, at en person benytter udøvelse af politisk virksomhed som påskud for at planlægge, forberede eller udføre spionage, terrorisme eller voldelig ekstremistisk virksomhed.

FE skal således i hvert enkelt tilfælde foretage en vurdering af, om behandling af oplysninger om lovlig politisk virksomhed er begrundet i andre forhold end selve udøvelsen af denne virksomhed, og en sådan vurdering vil nødvendigvis bero på et skøn.

FE kan tillige behandle oplysninger om en persons politiske virksomhed med henblik på at afklare, om den politiske virksomhed er lovlig. Viser FE's undersøgelser, at den politiske virksomhed er lovlig, skal oplysningerne slettes. Dette gælder uanset at den overordnede slettefrist for sådanne oplysninger i FE-lovens § 6 endnu ikke er nået.

FE's behandling af oplysninger om de pågældende vil under alle omstændigheder skulle overholde FE-lovens øvrige regler herom.

### TET's vurdering

Kontrollen af FE's behandling af oplysninger om lovlig politisk virksomhed i 2025 gav ikke anledning til bemærkninger.

### 2.2.5

#### Kontrol af FE's sletning af oplysninger

TET foretog i 2025 kontrol af FE's overholdelse af FE-lovens § 6, stk. 1, ved kontrol af tjenestens behandling af oplysninger i tre drevstrukturer.

TET's kontrol var fokuseret på oplysninger, som var tilvejebragt mere end 15 år før tilsynets kontrol, og som tilsynet vurderede indeholdt oplysninger om i Danmark hjemmehørende personer.

## En kompleks sletteregel

FE-lovens § 6, stk. 1, har følgende ordlyd:

*“Forsvarets Efterretningstjeneste skal, medmindre andet følger af lov eller bestemmelser fastsat i medfør af lov, slette oplysninger om i Danmark hjemmehørende fysiske og juridiske personer, der er tilvejebragt som led i Forsvarets Efterretningstjenestes virksomhed efter § 1, stk. 1, når der ikke er tilvejebragt nye oplysninger, der indholdsmæssigt vedrører samme sag, inden for de seneste 15 år.”*

Slettefristen i FE-lovens § 6, stk. 1, kan efter TET's opfattelse i praksis være yderst vanskelig for FE at iagttage, idet iagttagelsen af bestemmelsen for hver enkelt oplysning i tjenestens systemer forudsætter en selvstændig vurdering af

- 1) hvorvidt oplysningerne er tilvejebragt som led i tjenestens efterretningsmæssige virksomhed efter FE-lovens § 1, stk. 1,
- 2) hvorvidt den omhandlede person aktuelt er hjemmehørende i Danmark, og
- 3) hvorvidt der efterfølgende er tilvejebragt nye oplysninger, der indholdsmæssigt vedrører samme sag.

I forhold til første kriterie vil det ikke altid være tydeligt, hvorvidt en oplysning er tilvejebragt af FE som efterretningstjeneste, national sikkerhedstjeneste på Forsvarets område eller som led i tjenestens øvrige virksomhed. Systemer kan anvendes til at behandle oplysninger, som opfylder flere forskellige formål, og vil ikke nødvendigvis understøtte en mærkning eller kategorisering heraf. Det gælder især oplysninger tilvejebragt før FE-lovens ikrafttrædelse den 1. januar 2014, hvor der ikke eksisterede samme sondring mellem FE's forskellige formål.

I forhold til andet kriterie vil en persons status som hjemmehørende i Danmark kunne ændre sig over tid. Selvom FE allokere ressourcer til at markere oplysninger vedrørende i Danmark hjemmehørende personer, vil det være vanskeligt for tjenesten at sikre en korrekt markering af alle oplysninger vedrørende i Danmark hjemmehørende personer.

I forhold til tredje kriterie sker FE's behandling af oplysninger på tværs af mange forskelligartede systemer, og arbejdet har en analytisk og teknisk kompleksitet, som sjældent gør det meningsfuldt at opdele arbejdet i sager, som det kendes fra andre forvaltningsmyndigheder. Det er således vanskeligt at konstatere, om nye oplysninger vedrører en allerede eksisterende sag, idet FE som udgangspunkt ikke arbejder med sager i klassisk forstand.

De praktiske udfordringer, som efter TET's opfattelse er forbundet med iagttagelsen af slettefristen i FE-lovens § 6, stk. 1, kan til dels imødegås af FE ved i videst muligt omfang at systemunderstøtte håndtering af bestemmelsens overholdelse, herunder ved sikring af relevant metadata på tjenestens oplysninger og en centralt styret revision på tværs af tjenestens it-infrastruktur.

Kontrollen af FE's sletning af oplysninger i 2025 viste følgende:

- ▶ TET konstaterede, at FE i to tilfælde opbevarede oplysninger om i Danmark hjemmehørende personer i en drevstruktur i strid med FE-lovens § 6, stk. 1. TET konstaterede i forbindelse med kontrollen også, at FE i to tilfælde behandlede oplysninger om i Danmark hjemmehørende personer i et af tjenestens analyseværktøjer i strid med FE-lovens § 6, stk. 1.
- ▶ TET fandt det kritisabelt, at FE ikke tidligere havde implementeret tiltag med henblik på at sikre, at oplysninger i en mappe i en af tjenestens drevstrukturer slettes i overensstemmelse med FE-lovens § 6, stk. 1.

TET konstaterede i forbindelse med kontrollen, at FE ikke aktuelt kunne sikre, at oplysninger i mappen slettes i overensstemmelse med FE-lovens § 6, stk. 1.

FE oplyste i forbindelse med kontrollen, at det var tjenestens vurdering, at langt størstedelen af oplysningerne i mappen ikke vedrørte i Danmark hjemmehørende personer.

FE oplyste herudover, at det, i de tilfælde hvor slettefristen efter FE-lovens § 6, stk. 1, måtte være indtruffet, er tjenestens umiddelbare vurdering, at der i overvejende grad vil være tale om kopier af dokumenter, hvor der i forbindelse med opbevaring af originalen (det fysiske dokument) er truffet beslutning om at undlade sletning af originalen, jf. FE-lovens § 6, stk. 3.

TET's vurdering var særligt begrundet i omfanget af oplysninger i den pågældende mappe, oplysningernes særlige karakter, oplysningernes alder samt hvor længe mappen havde været i anvendelse.

Det skal i den forbindelse bemærkes, at TET udvalgte området til kontrol på baggrund af en indledende vurdering af, at brud på FE-lovens § 6, stk. 1, kan have en væsentlig konsekvens for en fysisk eller juridisk persons retssikkerhed og/eller en væsentlig konsekvens for offentlighedens tillid til FE.

FE oplyste i forbindelse med kontrollen, at tjenesten allerede inden kontrollen havde iværksat mitigerende tiltag samt besluttet, at yderligere tiltag skulle iværksættes. Disse yderligere tiltag blev som følge af kontrollen prioriteret og fremskyndet af FE.

TET fandt det positivt, at FE havde igangsat mitigerende tiltag med henblik på at forbedre mulighederne for at sikre overholdelse af FE-lovens regler, samt at tjenesten arbejdede på en ny teknisk løsning til opbevaring af de pågældende oplysninger.

TET's øvrige kontrol af FE's sletning af oplysninger i 2025 gav ikke anledning til bemærkninger.

## 2.2.6

### Kontrol af FE's behandling af oplysninger i præproduktionsmiljøer

TET foretog i 2025 kontrol af FE's behandling af oplysninger i et af tjenestens præproduktionsmiljøer.

#### Hvad er et præproduktionsmiljø?

FE udvikler og tester ny software i præproduktionsmiljøer for at opdage fejl og uhensigtsmæssige konsekvenser uden at påvirke produktionsmiljøet. I nogle tilfælde kopieres data fra et produktionsmiljø til et præproduktionsmiljø med henblik på udvikling og test af softwaren.

Hvis der ved test og udvikling af software i præproduktionsmiljøer anvendes data fra FE's produktionsmiljøer, gælder FE-lovgivningens regler tillige for disse oplysninger.

#### TET's vurdering

Kontrollen af FE's behandling af oplysninger i præproduktionsmiljøer i 2025 viste følgende:

- ▶ TET fandt det kritisabelt, at der i et præproduktionsmiljø i 28 tilfælde blev behandlet oplysninger om i Danmark hjemmehørende personer i strid med FE-lovens § 6, stk. 1, idet oplysningerne var ældre end 15 år, og da tjenesten ikke var bekendt med, om der var tilvejebragt nye oplysninger, som indholdsmæssigt vedrørte samme sager, inden for de seneste 15 år.

TET's vurdering var begrundet i, at oplysningerne var identiske med oplysninger i produktionsmiljøet, som FE allerede i forbindelse med tilsynets kontrol i 2024 blev opmærksom på burde have været slettet i henhold til FE-lovens § 6, stk. 1. Der var imidlertid, som følge af en procesfejl, ikke på baggrund af sletningen i produktionsmiljøet blevet foretaget tilsvarende sletning i præproduktionsmiljøet.

Det skal i den forbindelse bemærkes, at TET udvalgte området til kontrol på baggrund af en indledende vurdering af, at brud på FE-lovens § 6, stk. 1, kan have en væsentlig konsekvens for en fysisk eller juridisk persons retssikkerhed og/eller en væsentlig konsekvens for offentlighedens tillid til FE.

FE har oplyst, at alle 28 dokumenter på baggrund af kontrollen er blevet slettet fra præproduktionsmiljøet. FE har herudover som følge af kontrollen igangsat tiltag med henblik på at sikre, at sletning af oplysninger i produktionsmiljøet også gennemføres i præproduktionsmiljøet.

## 2.2.7

### Kontrol af FE's behandling af oplysninger på arbejdsstationer

TET foretog i 2025 kontrol af et antal tilfældigt udvalgte arbejdsstationer i FE.

## Behandling af oplysninger på arbejdsstationer

TET's kontrol med FE er primært fokuseret på tjenestens centrale systemer til tilvejebringelse, behandling og videregivelse af oplysninger. FE's medarbejdere vil imidlertid kunne behandle oplysninger decentralt på den enkelte medarbejders arbejdsstation, herunder på individuelle brugerkonti, enheder og lagringsmedier samt på print eller nedskrevet på papir.

### TET's vurdering

Kontrollen af arbejdsstationer i FE i 2025 gav ikke anledning til bemærkninger.

### 2.2.8

#### Kontrol af FE's videregivelse af oplysninger

TET foretog i 2025 kontrol af FE's videregivelse af oplysninger.

## Videregivelse af oplysninger

FE indgår i bilaterale og multilaterale samarbejder med efterretningstjenester i udlandet, hvor tjenesterne udveksler oplysninger af efterretningsmæssig karakter. Udveksling om indhentningsmetoder, teknologier, kapaciteter samt specifikke oplysninger sker med henblik på, at FE i sidste ende modtager oplysninger fra partnerne, der i vidt omfang indgår i tjenestens analyser og derigennem i en betydelig del af de produkter, som tjenesten udarbejder.

FE videregiver tillige oplysninger til nationale samarbejdspartnere, eksempelvis PET og øvrige myndigheder inden for Forsvarsministeriets område.

FE anvender i forbindelse med videregivelsen forskellige kommunikationssystemer, hvor der ofte tillige er mulighed for at foretage behandling af oplysninger, eksempelvis opbevaring af ind- og udgående kommunikation i kopi.

### TET's vurdering

Kontrollen af FE's videregivelse af oplysninger i 2025 gav ikke anledning til bemærkninger.

### 2.2.9

#### Kontrol af FE's tilvejebringelse og behandling af oplysninger i henhold til CFCS-loven

TET foretog i 2025 kontrol af FE's overholdelse af CFCS-loven i relation til det sensornetværk, som anvendes af tjenestens netsikkerhedstjeneste. Kontrollen fokuserede særligt på FE's plan for overholdelse af CFCS-lovens regler i forbindelse med implementering af tjenestens beslutning af 4. august 2025 om at lukke sensornetværket.

Endvidere foretog TET i 2025 kontrol af FE's interne udveksling af oplysninger omfattet af CFCS-lovens kapitel 4 om indgreb i meddelelshemmeligheden samt kontrol af FE's håndtering af eksterne medier, som tjenesten modtager fra eksterne i forbindelse med sin virksomhed i henhold til CFCS-loven.

## Opdelingen af det tidligere Center for Cybersikkerhed

TET har tidligere foretaget selvstændig kontrol af Center for Cybersikkerhed (CFCS). CFCS var frem til august 2024 organisatorisk placeret som en del af FE, men centret arbejdede efter et separat lovgrundlag, CFCS-loven.

Ved kongelig resolution af 29. august 2024 blev CFCS opdelt mellem Forsvarsministeriets og Ministeriet for Samfundssikkerhed og Beredskabs ressortområder, sådan at en del af centrets opgaver blev placeret hos Styrelsen for Samfundssikkerhed, mens netsikkerhedstjenesten og de dele af CFCS, som varetog den defensive cyberindsats samt opgaver vedrørende Forsvaret, forblev en del af FE, hvor de er placeret som en del af tjenestens Cybersektor.

CFCS-loven blev ikke ændret, og loven regulerer FE's varetagelse af de opgaver, som fortsat er placeret hos tjenesten efter ressortændringen.

TET's kontrol af FE's overholdelse af CFCS-lovens regler indgår derfor fra 2025 som en del af den samlede redegørelse for kontrollen af tjenesten.

### TET's vurdering

Kontrollen af FE's tilvejebringelse og behandling af oplysninger i henhold til CFCS-loven viste følgende:

- ▶ TET vurderede, at der i forbindelse med implementeringen af FE's beslutning om lukning af tjenestens sensornetværk var øget risiko for brud på CFCS-lovens § 17. TET vurderede imidlertid, at implementeringen ikke i sig selv medførte brud på CFCS-lovens regler.
- ▶ TET henstillede til, at FE hurtigst muligt fik sikret, at data på sensornetværkets prober blev slettet i overensstemmelse med CFCS-lovens regler.

TET vil i 2026 fortsat følge implementeringen af FE's beslutning om at lukke sensornetværket.

TET's øvrige kontrol af FE's tilvejebringelse og behandling af oplysninger i henhold til CFCS-loven i 2025 gav ikke anledning til bemærkninger.

### 2.2.10

#### Kontrol af FE's interne kontrol

TET foretog i 2025 kontrol af FE's interne kontrol i 2024 samt tjenestens planlægning heraf for 2025, herunder den interne kontrol af de dele af tjenesten, som er omfattet af CFCS-loven.

## Hvordan foretager FE intern kontrol?

FE foretager løbende intern kontrol af tjenestens overholdelse af konkrete dele af FE-loven mv. Til brug for tilrettelæggelsen af den interne kontrol udarbejder FE årligt en risikoanalyse af tjenestens overholdelse af lovkrav samt en plan for den interne kontrol i det følgende år.

FE orienterer løbende TET om tilrettelæggelsen af den interne kontrol samt resultatet heraf, herunder ved fremsendelse af tjenestens risikoanalyse og kontrolplan.

### TET's vurdering

Kontrollen af FE's interne kontrol i 2025 gav ikke anledning til bemærkninger.

TET fandt, at FE havde tilrettelagt og gennemført tjenestens interne kontrol tilfredsstillende.

### 2.2.11

#### Opfølgning på TET's kontrol af FE i 2024

TET foretager årligt kontrol af, om FE har gennemført de handlinger, som tjenesten på baggrund af tilsynets kontrol i det foregående år tilkendegav at ville gennemføre.

TET foretog i 2025 opfølgning på tilsynets kontrol af FE i 2024, herunder af tilsynets kontrol i 2024 af det tidligere CFCS.

TET foretog en gennemgang af de oplysninger, som FE i forbindelse med tilsynets kontroller i 2024 erklæret sig enig i at slette, samt en gennemgang af de anbefalinger, som tilsynet i forbindelse med afsluttede kontroller fandt nødvendige at gennemføre.

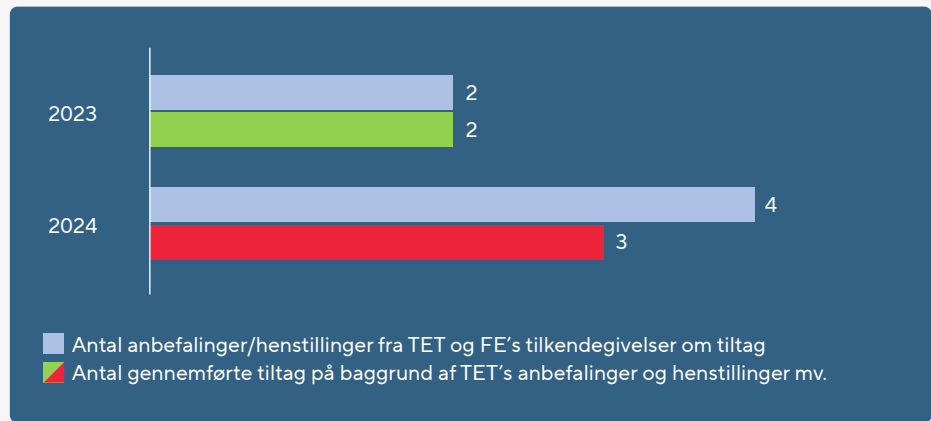
Gennemgangen havde endvidere til formål at konstatere, om FE havde gennemført de tiltag, som tjenesten i forbindelse med kontrollerne i 2024 havde tilkendegivet over for TET at ville foretage.

### TET's vurdering

Opfølgningen på TET's kontrol af FE i 2024 viste følgende:

- ▶ TET noterede sig, at FE i tre tilfælde havde gennemført de tiltag, som tilsynet enten havde anbefalet, eller som tjenesten havde oplyst at ville gennemføre.
- ▶ TET noterede sig, at FE i ét tilfælde endnu ikke havde gennemført tiltag, som tjenesten på baggrund af anbefalinger i forbindelse med tilsynets kontrol i 2024 havde oplyst ville blive gennemført.

FE oplyste i forbindelse med kontrollen, at tiltaget forventes gennemført i 2026.



### 2.2.12

#### TET's tekniske undersøgelser og kortlægning af FE's it-infrastruktur

TET foretog i 2025 verificeringskontroller og -kortlægninger af FE's it-infrastruktur ved

- ▶ kortlægning af tjenestens serverinfrastruktur,
- ▶ kortlægning af tjenestens netværk,
- ▶ kortlægning af tjenestens anvendelse af kunstig intelligens (AI) og
- ▶ kortlægning af tjenestens anvendelse af containerbaseret infrastruktur.

### Kortlægning som forudsætning for risikostyring

FE's it-systemer og underliggende databaser, hvori der behandles oplysninger, udgør et komplekst og dynamisk landskab af forskellige teknologier og datatyper. For at kunne navigere i dette komplekse it-landskab og løse TET's opgaver, gennemgik og verificerede tilsynet i 2025 omfattende dele af FE's it-infrastruktur og arbejdede løbende med at sikre et opdateret kendskab til tjenestens systemer.

Det er en forudsætning for meningsfuld kontrol af FE, at TET har kendskab til tjenestens samlede it-infrastruktur, således at kontrollen kan målrettes de dele af infrastrukturen, som udgør størst risiko for behandling i strid med FE-lovgivningen.

#### TET's vurdering

De tekniske undersøgelser og kortlægning af it-infrastruktur i 2025 gav ikke anledning til bemærkninger.

---

## 2.3

### FE's orientering af TET

FE orienterede i 2025 løbende TET om væsentlige spørgsmål vedrørende tjenestens behandling af oplysninger om i Danmark hjemmehørende fysiske og juridiske personer, herunder om hændelser opdaget ved tjenestens interne kontrol.

#### Lovbestemt orienteringspligt

Det følger af forarbejderne til FE-loven, at FE løbende skal orientere TET om anvendelsen af en række bestemmelser i loven. FE skal således orientere TET om følgende:

- ▶ FE's beslutninger i medfør af lovens § 6, stk. 3, om at undlade at slette oplysninger, som har nået slettefristen på 15 år i bestemmelsens stk. 1 og 2.
- ▶ Alle væsentlige spørgsmål vedrørende FE's behandling af oplysninger om i Danmark hjemmehørende fysiske og juridiske personer.
- ▶ Nye administrative retningslinjer, som udstedes i medfør af lovens § 1, stk. 5, § 4, stk. 3, og § 5, stk. 3.

---

## 2.4

### Anmodninger om indsigt efter FE-lovens §§ 9 og 10

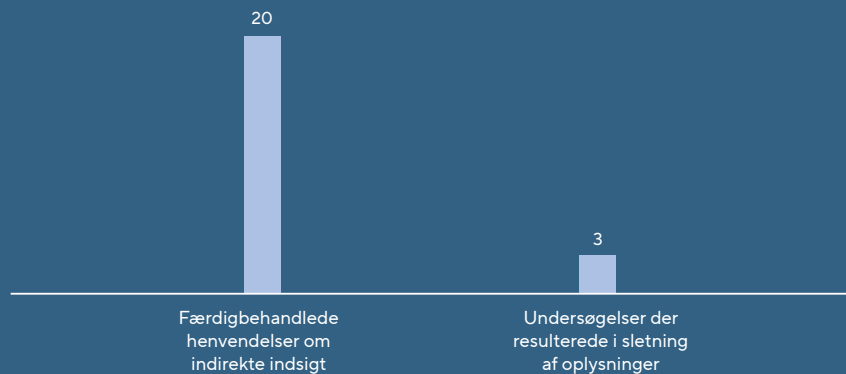
I 2025 behandlede TET anmodninger fra 20 fysiske eller juridiske personer om at undersøge, om FE uberettiget behandlede oplysninger om dem. TET konstaterede i den forbindelse, at FE i 17 tilfælde ikke uberettiget behandlede oplysninger om de pågældende.

I tre tilfælde behandlede FE oplysninger om de pågældende personer, som ikke længere opfyldte behandlingsbetingelserne i FE-lovens § 4, stk. 1, eller § 5, stk. 1. FE slettede på den baggrund oplysningerne. Det skal i den forbindelse bemærkes, at FE ikke er forpligtet til løbende af egen drift at gennemgå tjenestens sager og dokumenter mv. med henblik på at vurdere, om nævnte behandlingsbetingelser fortsat er opfyldt.

Den gennemsnitlige sagsbehandlingstid af de færdigbehandlede anmodninger var i 2025 på 85 arbejdsdage, hvoraf 16 dage udgjorde sagsbehandlingstid hos FE.

TET tilstræber at besvare anmodningerne om indsigt så hurtigt som muligt, men undersøgelserne kan være både ressourcekrævende og komplicerede. Resultatet af undersøgelserne forelægges TET på månedlige møder, hvor tilsynet træffer afgørelse om besvarelse af anmodningerne.

## Henvendelser om indirekte indsigt



Det bemærkes, at det er en forudsætning for TET's varetagelse af sin opgave i forbindelse med den indirekte indsigtsordning, at FE's oplysninger om i Danmark hjemmehørende fysiske og juridiske personer lagres i it-systemer, hvori det er muligt at foretage effektive opslag.

## Behandling af anmodninger om indsigt

Når en i Danmark hjemmehørende fysisk eller juridisk person anmoder TET om at undersøge, hvorvidt FE uberettiget behandler oplysninger om den pågældende, foretager tilsynet en undersøgelse heraf hos tjenesten, hvor tilsynet har adgang til enhver oplysning og alt materiale, der er af betydning for tilsynets virksomhed.

Det kan være både ressourcekrævende og kompliceret at afdække alle oplysninger, som FE måtte behandle om en person, men TET bestræber sig på at fremsøge alle oplysninger, som tjenesten måtte behandle om en person, der anmoder om indirekte indsigt.

Når undersøgelserne er tilendebragt, vurderer TET, om FE efter tilsynets opfattelse uberettiget behandler oplysninger om den pågældende person. Finder TET, at dette er tilfældet, pålægger tilsynet FE at slette oplysningerne. Når TET har sikret, at der herefter ikke længere uberettiget behandles oplysninger om den pågældende person, besvarer tilsynet henvendelsen.

Hvor særlige forhold taler herfor, kan TET pålægge FE at give en i Danmark hjemmehørende fysisk eller juridisk person indsigt i oplysninger, som tjenesten behandler om vedkommende, eller indsigt i om tjenesten behandler oplysninger om vedkommende.

I de tilfælde, hvor TET modtager en anmodning om indsigt i oplysninger, foretager tilsynet en undersøgelse af, hvilke oplysninger FE måtte behandle om den pågældende, ligesom tjenestens bemærkninger indhentes, inden

tilsynet træffer afgørelse efter bestemmelsen. I forbindelse med anmodninger om indirekte indsigt undersøger TET af egen drift, om særlige forhold måtte tale for at pålægge FE at give hel eller delvis indsigt i de nævnte oplysninger.

## Hvilke systemer er omfattet af TET's undersøgelser?

TET udarbejder årligt en særskilt risikovurdering og -analyse for tilsynets opgaver i relation til FE efter den indirekte indsigtsordning, blandt andet med henblik på at sikre, at tilsynets undersøgelser i forbindelse med anmodninger om indirekte indsigt er effektive og relevante.

TET's undersøgelser omfatter en række centrale systemer i FE. TET har imidlertid vurderet, at undersøgelserne bør omfatte yderligere ét system, som ikke er omfattet på nuværende tidspunkt, da det ikke har været teknisk muligt at foretage indholdsmæssige søgninger heri.

TET og FE er fortsat i dialog om søgefunktionen i det centrale system. I den sammenhæng påbegyndte TET i 2025 test af en løsning til søgning i systemet, som er stillet til rådighed for tilsynet af FE.

### Systemer, som bør omfattes af TET's undersøgelser, men som pt. ikke er det



0

systemer hvori det ikke er teknisk muligt at foretage effektiv søgning



0

systemer ude af drift



1

system hvor FE og TET er i dialog

## 2.5

## FE's sagsbehandlingstider i 2025

Tabel - FE's sagsbehandlingstider i 2025

Antal juridiske høringer af FE	14 høringer
Antal juridiske høringer besvaret inden for fristen	3 høringer
Gennemsnitligt antal dage på overskredne høringer	8 dage

TET og FE har siden 2014 forelagt syv fortolkningsspørgsmål for forsvarsministeren.

Forsvarsministeriet anmodede den 28. marts 2025 FE om at genoptage drøftelserne med TET vedrørende fire fortolkningsspørgsmål, som var forelagt for forsvarsministeren, men endnu ikke afgjort, med henblik på at det nye tilsyn kunne få lejlighed til at forholde sig til spørgsmålene. TET har i dialog med FE løbende igennem 2025 taget stilling til, om de hjemsendte fortolkningsspørgsmål skal genforelægges for forsvarsministeren. Dialogen med FE forventes at fortsætte i 2026.

### **Forelæggelse af spørgsmål for forsvarsministeren**

TET kan som led i sin kontrol af FE afgive udtalelser over for tjenesten, hvori tilsynet blandt andet kan tilkendegive sin opfattelse af, om tjenesten overholder FE-lovens regler.

TET afgiver ved afslutningen af hver kontrol en udtalelse til FE, hvor resultatet af tilsynets kontrol beskrives. Udtalelsen kan herudover indeholde en beskrivelse af et eller flere tiltag, som TET vurderer, at FE bør foretage. Hvis FE undtagelsesvist måtte beslutte ikke at følge en henstilling i en udtalelse fra TET, skal tjenesten underrette tilsynet herom og uden unødigt ophold forelægge sagen for forsvarsministeren til afgørelse. Såfremt forsvarsministeren måtte beslutte ikke at følge henstillingen fra TET, skal regeringen orientere Folketingets Udvalg vedrørende Efterretningstjenesterne (UET) herom. TET's reaktionsmuligheder over for FE er beskrevet nærmere i FE-lovens § 16 og CFCS-lovens § 16.

TET foretager som udgangspunkt ikke kontrol af forhold, som er omfattet af spørgsmål forelagt forsvarsministeren, i perioden fra forelæggelsen og frem til ministerens afgørelse. TET tilrettelægger sin efterfølgende kontrol i overensstemmelse med forsvarsministerens afgørelse.

Det følgende skema giver et overblik over sager, der er forelagt forsvarsministeren siden TET's oprettelse i 2014.

Spørgsmål	Dato for forelæggelse	Status
Hvorvidt FE kan foretage målrettet fremsøgning af oplysninger om i Danmark hjemmehørende personer i data, som er tilvejebragt fra åbne kilder, og som af tjenesten betragtes som indsamlet rådata.	20. juni 2024	Forsvarsministeren anmodede den 28. marts 2025 FE om at genoptage drøftelserne med TET med henblik på, at det nye tilsyn kunne få lejlighed til at forholde sig til spørgsmålet.
Nærmere behandlet i TET's redegørelse om FE for 2024 (afsnit 3.6).		TET har endnu ikke taget stilling til spørgsmålet.
Hvorvidt nyhedsartikler, som indsamles af FE, uden at der forinden er foretaget en nærmere gennemgang af nyhedsartiklens indhold, skal betragtes som rådata.	23. oktober 2023	Afgjort den 20. februar 2024.
Nærmere behandlet i TET's redegørelse om FE for 2023 (afsnit 3.6).		Forsvarsministeren fandt, at ulæste nyhedsartikler, som modtages via nyhedsabonnementer, ikke kan kategoriseres som rådata i FE-lovens forstand.
Hvorvidt FE i forbindelse med overholdelsen af FE-sikkerhedsbekendtgørelsens § 3 samt CFCS-lovens § 18 for hvert af tjenestens systemer er forpligtet til at foretage vurdering af, hvilke foranstaltninger der kan tilvejebringe et tilstrækkeligt sikkerhedsniveau.	4. august 2023	Forsvarsministeren anmodede den 28. marts 2025 FE om at genoptage drøftelserne med TET med henblik på, at det nye tilsyn kunne få lejlighed til at forholde sig til spørgsmålet.
Nærmere behandlet i TET's redegørelser om henholdsvis FE og CFCS for 2022 (afsnit 2.2.9 og 2.2.7).		TET har endnu ikke taget stilling til spørgsmålet.
Hvorvidt forsvarsministerens afgørelse af 11. august 2021 vedrørende sletning af data fra FE's sensornetværk kun er gældende, når sensordata opbevares i alarmerhederne og tjenesten centrale analyseplatform, eller er gældende i alle tilfælde, hvor tjenesten opbevarer sensordata i relevante behandlingssystemer, eksempelvis lokalt på en medarbejders arbejdsstation.	1. august 2023	Forsvarsministeren anmodede den 28. marts 2025 FE om at genoptage drøftelserne med TET med henblik på, at det nye tilsyn kunne få lejlighed til at forholde sig til spørgsmålet.
Nærmere behandlet i TET's redegørelse om CFCS for 2022 (afsnit 2.2.3).		TET har i 2025 besluttet, at spørgsmålet ikke skal genforelægges for forsvarsministeren.
Hvorvidt TET ved fortolkningen af FE-sikkerhedsbekendtgørelsens § 3 kan anvende ISO 27001-standarden, der er valgt som statslig sikkerhedsstandard, til at udfylde de overordnede forpligtelser for FE i relation til behandlingssikkerhed, som fremgår af bekendtgørelsen.	2. maj 2022	Forsvarsministeren anmodede den 28. marts 2025 FE om at genoptage drøftelserne med TET med henblik på, at det nye tilsyn kunne få lejlighed til at forholde sig til spørgsmålet.
Nærmere behandlet i TET's redegørelse om FE for 2021 (afsnit 1.2.8).		TET orienterede den 26. marts 2026 FE om, at tilsynet ønskede sagen forelagt for forsvarsministeren på ny, såfremt tjenesten fortsat var uenig i tilsynets fortolkning.
		TET og FE er fortsat i dialog herom.

Spørgsmål	Dato for forelæggelse	Status
<p>Hvorvidt TET's kompetenceområde efter FE-lovens § 15 omfatter FE's indhentning og videregivelse af rådata, samt hvorvidt FE-sikkerhedsbekendtgørelsens regler finder anvendelse på rådata.</p> <p>TET anmodede på baggrund af FE-kommissionens beretning selvstændigt forsvarsministeren om at tage stilling til fortolkningen af FE-loven. Forelæggelsen skete derfor ikke i henhold til FE-lovens § 16.</p> <p>Nærmere behandlet i TET's redegørelse om FE for 2022 (afsnit 3).</p>	2. februar 2022	<p>Afgjort den 16. januar 2023.</p> <p>Forsvarsministeren fandt,</p> <ul style="list-style-type: none"> <li>▶ at TET ikke skal foretage kontrol af, at FE's indhentning og videregivelse af rådata overholder de krav, som følger af FE-loven, og</li> <li>▶ at FE ikke er forpligtet til at sikre rådata i overensstemmelse med FE-sikkerhedsbekendtgørelsen, idet bekendtgørelsen ikke finder anvendelse på rådata.</li> </ul>
<p>Hvorvidt data fra CFCS' sensornetværk i henhold til CFCS-lovens § 17, stk. 1, skal slettes umiddelbart efter, at undersøgelsen af den konkrete hændelse, der har forårsaget indhentningen, er afsluttet.</p> <p>Nærmere behandlet i TET's redegørelse om CFCS for 2021 (afsnit 2).</p>	11. august 2020	<p>Afgjort den 11. august 2021.</p> <p>Forsvarsministeren fandt, at CFCS-lovens § 17, stk. 1, i forhold til sensordata har et meget begrænset anvendelsesområde.</p> <p>Bestemmelsens primære anvendelsesområde er de øvrige former for data, der er omfattet af CFCS-lovens kapitel 4, eksempelvis stationære data, som er tilvejebragt i henhold til CFCS-lovens § 5.</p> <p>Stationære data omfatter data, som opbevares på blandt andet servere, lagerenheder, mobile enheder eller lignende, og som i modsætning til sensordata ikke udgør kommunikation mellem netværk.</p>

## 2.7

### Statistik vedrørende FE's behandling af oplysninger i henhold til CFCS-loven

FE's virksomhed i henhold til CFCS-loven varetages som en del af opgaverne i tjenestens Cybersektor.

Det fremgår af forarbejderne til CFCS-loven, at TET's årlige redegørelse om sin virksomhed skal indeholde statistiske oplysninger om FE's behandling af personoplysninger i henhold til loven, herunder oplysninger om antallet af modtagne klagesager i såvel tjenesten som tilsynet, oplysninger om antallet af aktindsigtssager og afgørelsen af disse samt oplysninger om antallet af sager med relation til sikkerhedshændelser, der er behandlet i tjenesten.

TET's redegørelse skal tillige indeholde statistik over antallet af tilfælde, hvor en analytiker fra FE i henhold til CFCS-loven har foretaget en analyse af data på baggrund af indgreb i meddelelshemmeligheden. Denne statistik skal indeholde en overordnet kategorisering af, hvor alvorlige disse tilfælde har været.

Endelig skal TET's redegørelse indeholde en fuldt ud anonymiseret beskrivelse af et eller flere konkrete cyberangreb.

FE har bidraget med følgende beskrivelse og data for 2025:

## Eksempler på FE's Cybersektors håndtering af cyberangreb i 2025

I 2025 har FE's Cybersektor håndteret en lang række sikkerhedshændelser for myndigheder og virksomheder. Hændelserne omfattede blandt andet systematisk udnyttelse af kendte eller hidtil ukendte sårbarheder, datalæk, rekognoscering, spear phishing og forsøg på brute forcing. En del af hændelserne omfattede også forsøg på kompromitteringer i form af spionage og datatyveri samt ransomwareangreb med kryptering, datatyveri, afpresning og læk af data.

Angrebsforsøg via phishing er fortsat en alvorlig trussel mod myndigheder og virksomheder. Det kan eksempelvis være mails eller beskeder fra en ond-sindet aktør, der forsøger at lokke en modtager til at aktivere links eller tilgå indhold, som enten kan føre til inficeringer eller franarre loginoplysninger fra offeret. Desuden observerer FE's Cybersektor løbende forskellige typer forsøg på at udnytte fejlkonfigurationer og offentligt kendte sårbarheder i softwaretjenester, som er eksponeret mod internettet.

Det bemærkes, at tabel 2 nedenfor angiver antallet af konstaterede sikkerhedshændelser, mens trusler også omfatter potentielle begivenheder, som derfor ikke er realiserede eller erkendt af FE. Derfor kan truslen fra phishing være alvorlig, selvom FE ikke har konstateret større eller alvorlige sikkerhedshændelser i 2025.

<b>Tabel 1 – Videregivelser og udvekslinger*</b>	<b>2025</b>
Videregivelser	137
Udvekslinger	23

\* Videregivelse omfatter deling af data, typisk på baggrund af en sikkerhedshændelse, med andre myndigheder eller virksomheder, eksempelvis en myndighed eller virksomhed, som er tilsluttet FE's sensornetværk. Udveksling omfatter intern deling af data mellem netsikkerhedstjenesten og de øvrige dele af FE.

<b>Tabel 2 – Sikkerhedshændelser* efter alvorlighedsgrad</b>	<b>2025</b>
Alvorlige cyberangreb	0
Større cyberangreb	0
Moderate cyberangreb	9
Mindre cyberangreb	20
Ingen/begrænset effekt**	838
<b>Total</b>	<b>867</b>

\* Sikkerhedshændelser defineres i overensstemmelse med § 2, nr. 1, i lov om Center for Cybersikkerhed.

\*\* Kategorien "Ingen/begrænset effekt" inkluderer alle de sikkerhedshændelser, som ikke har haft en indvirkning på kunden, eller der ved nærmere analyse viser sig ikke at være en sikkerhedshændelse.

<b>Tabel 3 – Aktindsigtssager</b>	<b>2025</b>
Fuld aktindsigt	1
Delvis aktindsigt	6
Afslag på aktindsigt	4
Ingen omfattede dokumenter lokaliseret	2
<b>Total</b>	<b>13</b>

<b>Tabel 4 – Klager over behandling af personoplysninger</b>	<b>2025</b>
Klager over FE's Cybersektors behandling af personoplysninger	0*
Klagesager modtaget i TET	0

\* FE har ikke kendskab til, at der er modtaget klager.

# 3. Om TET's kontrolvirksomhed

---

## 3.1 Forudsætninger for TET's kontrol

Tilsynet med Efterretningstjenesternes (TET) kontrolvirksomhed bidrager til legitimeringen af Politiets Efterretningstjenestes (PET), Forsvarets Efterretningstjenestes (FE) og Politiets PNR-enheds (PPNR) aktiviteter ved at styrke offentlighedens tillid til, at disse aktiviteter er lovmedholdelige.

TET's virke er bestemt ved lov, herunder

- ▶ at tilsynet efter klage eller af egen drift påser, at PET, FE og PPNR behandler personoplysninger i overensstemmelse med lovgivningen,
- ▶ at tilsynet ved bagudrettet legalitetskontrol påser, at PET's operative opgaver finder sted i overensstemmelse med gældende lovgivning, internationale forpligtelser og interne retningslinjer,
- ▶ at tilsynet efter anmodning fra Folketingets Udvalg vedrørende Efterretningstjenesterne (UET) kan foretage undersøgelser af konkrete sager, sagsforløb, problemstillinger mv. i PET og/eller FE,
- ▶ at tilsynet varetager den eksterne whistleblowerordning for PET,
- ▶ at tilsynet hos PET, FE og PPNR kan kræve enhver oplysning og alt materiale, der er af betydning for tilsynets virksomhed,
- ▶ at tilsynet til enhver tid har adgang til alle lokaler, hvorfra der er adgang til de oplysninger, som behandles, eller hvor tekniske hjælpemidler anvendes,
- ▶ at tilsynet kan afkræve PET, FE og PPNR skriftlige udtalelser om faktiske og retlige forhold af betydning for tilsynets kontrolvirksomhed,
- ▶ at PET, FE eller PPNR – såfremt disse undtagelsesvist beslutter ikke at følge en henstilling i en udtalelse fra tilsynet – uden unødigt ophold skal

forelægge sagen for henholdsvis justitsministeren eller forsvarsministeren til afgørelse,

- ▶ at tilsynet underretter henholdsvis justitsministeren og forsvarsministeren om forhold, som ministrene efter tilsynets opfattelse bør have kendskab til, og
- ▶ at tilsynet årligt skal afgive redegørelser om sin virksomhed, som skal forelægges mundtligt for UET og herefter offentliggøres.

## TET's adgang til oplysninger

**TET forventer**, at PET, FE og PPNR inden for lovens rammer giver tilsynet uhindret, fuldstændig og rettidig adgang til alt materiale, som er relevant for, at tilsynet kan gennemføre en korrekt og effektiv kontrol.

**TET forventer**, at PET, FE og PPNR sikrer, at tilsynet har de rette brugeradgange til myndighedernes it-infrastruktur, som sikrer direkte og uhindret adgang til relevante oplysninger for tilsynets kontrol.

**TET forventer** i de tilfælde, hvor der af tekniske årsager ikke kan gives fulde brugerrettigheder til udvalgte dele af PET's, FE's eller PPNR's it-infrastruktur, at tilsynet oplyses om

- ▶ karakteren og omfanget af den del af it-infrastrukturen, som tilsynet ikke egenhændigt har adgang til, og
- ▶ karakteren og omfanget af data, som behandles i den del af it-infrastrukturen, som tilsynet ikke egenhændigt har adgang til.

Uhindret, fuldstændig og rettidig adgang til materiale af betydning for TET's virksomhed er afgørende for en effektiv og retvisende kontrol.

PET, FE og PPNR vil undtagelsesvist kunne afgive udtalelse omkring undladelse af kontrol af udvalgte oplysninger. For at TET's lovbestemte adgang til oplysninger iagttages, er det imidlertid alene tilsynet, der har beslutningskompetencen om, hvorvidt udvalgte oplysninger kan undlades i forbindelse med en kontrol.

TET skal i den forbindelse have mulighed for at verificere, at de pågældende oplysninger, som PET, FE eller PPNR ønsker undladt i forbindelse med en kontrol, ikke er relevante for tilsynets kontrol.

## Besvarelse af TET's høringer

**TET forventer**, at PET's, FE's og PPNR's høringssvar er fuldstændige, gennemsigtige og uforbeholdne.

**TET forventer**, at PET, FE og PPNR oplyser tilsynet om eksistensen af øvrige relevante oplysninger eller materiale af betydning for kontrollen, som myndigheden måtte erkende, at tilsynet ikke har indsigt i.

**TET forventer**, at PET's, FE's og PPNR's høringssvar afgives rettidigt og inden for de tidsrammer, som fremgår af tilsynets proces for høring af myndigheden.

Med henblik på at sikre en effektiv og retvisende kontrol fremsender TET målrettede anmodninger om udtalelser om faktiske og retlige forhold af betydning for tilsynets kontrolvirksomhed.

TET har beslutningskompetencen i afgørelsen af, om udvalgte oplysninger er relevante for kontrollen, hvorfor PET's, FE's og PPNR's høringssvar skal være fuldstændige, gennemsigtige og uforbeholdne.

PET, FE eller PPNR må således ved besvarelse af TET's høringer ikke selvstændigt foretage en vurdering af, om udvalgte anmodninger om oplysninger er relevante for tilsynets kontrol.

## Opfølgning på TET's kontrol

**TET forventer** – såfremt PET, FE eller PPNR måtte have bemærkninger til resultatet af tilsynets enkeltvise kontroller – at disse fremsendes til tilsynet inden for den frist, som er angivet i tilsynets opfølgingsbrev.

**TET forventer** – såfremt PET, FE eller PPNR undtagelsesvist måtte beslutte ikke at følge en henstilling fra tilsynet – at myndigheden opfylder deres oplysningspligt og uden unødigt ophold forelægger sagen for henholdsvis justitsministeren eller forsvarsministeren til afgørelse.

Praksis, som TET har vurderet ikke er lovmedholdelig, og hvor PET, FE eller PPNR er enige heri, skal håndteres, og uenighed om fortolkningen af lovgrundlaget skal afklares uden unødigt ophold. Det er derfor afgørende, at PET, FE og PPNR rettidigt handler på TET's henstillinger, herunder om nødvendigt ved at forelægge en given sag for henholdsvis justitsministeren eller forsvarsministeren til afgørelse.

## 3.2

## Skala for TET's bemærkninger i 2025

TET's bemærkninger tager udgangspunkt i følgende skala:

Bemærkninger	Baggrund for bemærkninger
<i>[...] giver ikke anledning til bemærkninger</i>	Anvendes, når TET er enig med myndigheden i, hvordan loven generelt eller konkret administreres.
<i>TET finder ikke på det foreliggende grundlag, at det er muligt at vurdere [...]</i>	Anvendes, når TET's prøvelsesmuligheder er begrænset enten af faktiske eller juridiske forhold.
<i>TET finder det bemærkelsesværdigt [...]</i>	Anvendes om forhold i myndigheden eller lovgivningen, som ikke stemmer overens med det almindelige eller umiddelbare indtryk, som en udenforstående har.
<i>TET finder det problematisk [...]</i>	Anvendes om forhold, hvor der ikke er konstateret egentlige lovbrud, men hvor der vurderes at være en stor risiko for, at forholdene kan føre til lovbrud, eller hvor TET har været forhindret i at udøve sin virksomhed i en periode af en vis varighed.
<i>TET kan konstatere [...]</i>	Anvendes om forhold, hvor der er konstateret egentlige lovbrud af enkeltstående karakter eller brud på interne retningslinjer.
<i>TET finder det kritisabelt [...]</i>	Anvendes om forhold, hvor der er konstateret ikke uvæsentlige lovbrud eller hvor TET har været forhindret i at udøve sin virksomhed i en længere periode.
<i>TET finder det overordentligt kritisabelt [...]</i>	Anvendes om forhold, hvor der er konstateret alvorlige lovbrud eller hvor TET har været forhindret i at udøve sin virksomhed i en længere periode, uden at myndigheden har udvist vilje til at sikre den fornødne afhjælpning heraf.

## 3.3

### Kontrolmetode

TET arbejder kontinuerligt med at forbedre de metoder, som tilsynet anvender i planlægningen og gennemførelsen af kontrollen af PET, FE og PPNR med henblik på, at kontrollen får den størst mulige effekt inden for de rammer, som er sat for tilsynets virke.

TET's kontrol af PET, FE og PPNR forudsætter kendskab til myndighedernes operative opgaver og it-infrastruktur, prioritering af tilsynets ressourcer og effektive metoder til gennemførelse af kontrollen.

TET kan alene kontrollere de dele af PET, FE og PPNR, som tilsynet har kendskab til. Endvidere har TET ikke ressourcer til at foretage en fuldstændig kontrol af alle dele af PET, FE og PPNR. Endelig skal TET's kontroller kunne dokumentere forholdene i PET, FE og PPNR med et begrænset ressourceforbrug.

TET's standarder har til formål at håndtere disse grundlæggende udfordringer. Derfor består TET's arbejde overordnet af tre delelementer:



TET's ① kortlægning af såvel operative opgaver i PET som it-infrastruktur i henholdsvis PET, FE og PPNR har til formål at give tilsynet det nødvendige kendskab til myndighedens håndtering af operative aktiviteter samt tilvejebringelse, behandling og videregivelse af oplysninger.

TET sammenstiller og vurderer informationer om relevante dele af PET's, FE's og PPNR's it-infrastruktur samt PET's operative opgaver med henblik

på at skabe det rette grundlag for at kunne foretage fuldstændige risiko- og væsentlighedsvurderinger af samtlige operative opgaver i PET samt processer og systemer hos myndighederne.

TET's metode til kortlægning af it-infrastruktur er egenudviklet. Metoden er en videreudvikling af TET's indledende kortlægning af it-systemer i PET og FE i 2014-2015, som har afstedkommet et behov for både tilpasning, strukturering og formalisering af metode.

Valget af metode afspejler en afvejning mellem behov for teknisk detaljegråd i kortlægningen til at kunne understøtte TET's kontrolvirksomhed, mængden af it-ressourcer og niveauet af modenhed for it-governance i såvel tilsynet som PET, FE og PPNR.

TET's 2 planlægning af kontroller for det kommende år har til formål at prioritere tilsynets ressourcer således, at kontrollen rettes mod de dele af PET, FE og PPNR, hvor der vurderes at være den største risiko for lovbrud.

Planlægningen sker på baggrund af årlige risiko- og væsentlighedsvurderinger af operative opgaver i PET samt processer og systemer (herefter kontrolobjekter) i PET, FE og PPNR med det formål at vurdere risici for lovbrud ved myndighedens aktiviteter. TET udarbejder på den baggrund risikoanalyser, som danner grundlag for udvælgelsen af det kommende års kontroller. De udvalgte kontroller samles i kontrolplaner for PET, FE og PPNR for det kommende år.

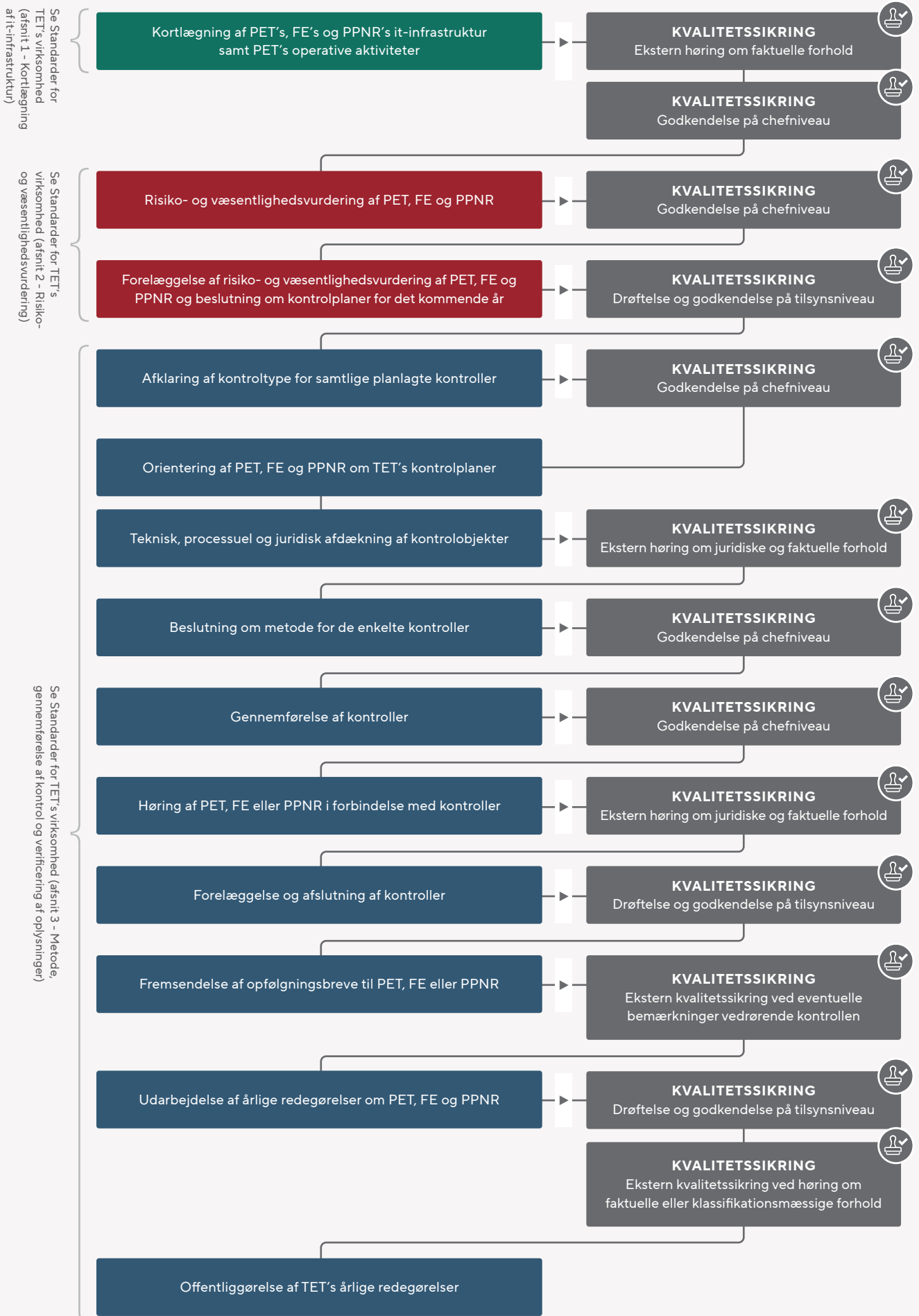
Formålet med risikoanalyserne er at sikre, at TET's kontrol fokuseres på områder, hvor der er størst risiko for lovbrud, sammenholdt med graden af den skadevirkning, som mulige fejl vurderes at kunne være forbundet med for fysiske og juridiske personer, samt om mulige fejl har en karakter, der kan påvirke offentlighedens tillid til tjenesten. Endvidere tages der højde for andre relevante faktorer, eksempelvis områder hvor tilsynets kontrol fra lovgivers side er tillagt særlig vægt, såsom reglerne om lovlig politisk virksomhed.

Områder, hvor der vurderes at være en lavere risiko for lovbrud, vil også være genstand for kontrol med henblik på at skabe fuldstændighed i TET's kontrol af PET, FE og PPNR og sikre, at vurderingen af risiko for lovbrud på disse områder fortsat er retvisende. Kontrollen af disse områder gennemføres imidlertid mindre regelmæssigt.

TET's kontroller 3 gennemføres løbende hen over året på baggrund af kontrolplanerne for henholdsvis PET, FE og PPNR. TET fastlægger ikke metoder for de enkelte kontroller i forbindelse med udarbejdelsen af risikovurderinger og -analyser, men først efter en forudgående teknisk og juridisk afdækning af det enkelte kontrolobjekt.

TET benytter sig af en række forskellige metoder i kontrollen af de enkelte kontrolobjekter, heriblandt fuldstændig kontrol, tilfældige eller målrettede stikprøver, indholdsscreening, inspektioner samt interview- og høringsbaserede kontroller.

TET's valg af kontrolmetode sker på baggrund af en konkret risikovurdering af kontrolobjektet, erfaringer fra tidligere kontroller samt de faktiske forhold, som tilsynet konstaterer i forbindelse med den specifikke kontrol. I den sammenhæng afholder TET forud for kontrol af ikke tidligere kontrollerede områder et opstartsmøde med relevante medarbejdere i PET, FE eller PPNR med henblik



på at sikre en tilstrækkelig politi- og/eller efterretningsfaglig samt teknisk og juridisk forståelse af området, således at kontrollen kan tilpasses og gennemføres hensigtsmæssigt og ressourcemæssigt optimalt.

Som en del af TET's gennemførelse af kontroller foretages tillige verificeringskontroller af PET's, FE's og PPNR's it-infrastruktur. Formålet er at sikre, at TET's kontrol beror på oplysninger fra PET, FE og PPNR, hvis rigtighed tilsynet har efterprøvet.

Processerne for TET's ① kortlægning, ② planlægning samt ③ gennemførelse og verificering fremgår af figuren på side 34. Processerne er understøttet af løbende kvalitetssikring ved godkendelse på henholdsvis chefniveau og tilsynsniveau samt ved høringer af eksterne parter om juridiske, faktuelle eller klassifikationsmæssige forhold.

TET's direkte adgang til PET's, FE's og PPNR's systemer sikrer, at myndighederne ikke kan forudse, hvilke sager og oplysninger der bliver genstand for kontrol. I nogle tilfælde er det imidlertid nødvendigt for TET at varsle PET, FE eller PPNR om tidspunktet og metoden for en kontrol, eksempelvis hvis tilsynet skal have adgang til særlige fysiske lokaliteter eller skal interviewe specifikke medarbejdere.

TET deler forud for påbegyndelsen af årets kontroller sine risikoanalyser og kontrolplaner med henholdsvis PET, FE og PPNR med henblik på at sikre åbenhed om tilsynets vurdering af forholdene i myndighederne. Åbenheden giver endvidere PET, FE og PPNR mulighed for at tage højde for TET's kontrol i tilrettelæggelsen af myndighedernes interne kontrol, hvilket bidrager til, at tilsynets kontrol og myndighedernes interne kontrol samlet dækker en større del af disses virksomhed. Endelig sikrer åbenheden, at PET, FE og PPNR kan afsætte tilstrækkelige ressourcer til at betjene TET.

TET udarbejder desuden særskilte risikovurderinger og -analyser specifikt for tilsynets opgaver i relation til PET og FE efter den indirekte indsigtsordning, blandt andet med henblik på at sikre at tilsynets undersøgelser i forbindelse med anmodninger om indirekte indsigt er effektive og relevante.

For yderligere information om TET's kontrolmetodik henvises til tilsynets offentliggjorte standarder herfor, som findes på tilsynets hjemmeside.

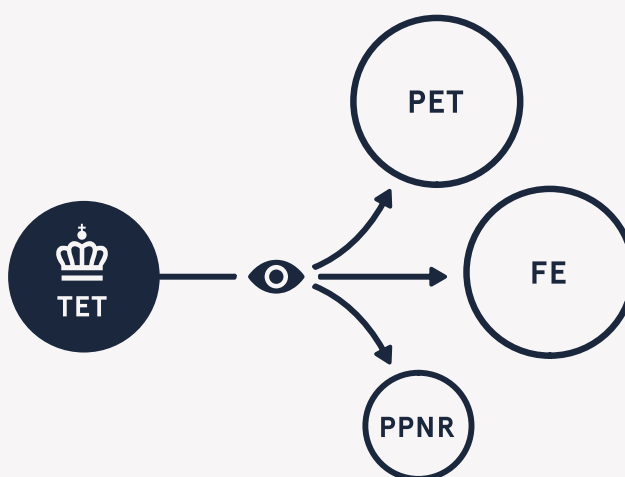
## 3.4

## Organisering

**Tabel - TET's virksomhed**

Personale i 2025 ( <i>ansatte</i> )	9
Finanslovsbevilling i 2025 ( <i>mio. kr.</i> )	10,6

TET er et uafhængigt kontrolorgan, der fører tilsyn med, at PET, FE og PPNR behandler personoplysninger i overensstemmelse med lovgivningen. TET fører endvidere bagudrettet legalitetskontrol med PET's operative opgaver.



TET udøver sine funktioner i fuld uafhængighed og er således ikke undergivet tjenestebefalinger fra Justitsministeriet, Forsvarsministeriet eller andre administrative myndigheder med hensyn til udøvelsen af sin virksomhed.

TET består af en formand og yderligere fire medlemmer, som er udpeget af justitsministeren efter forhandling med forsvarsministeren. Udpegningen af medlemmerne af TET sker efter drøftelse med Udvalget vedrørende Efterretningstjenesterne (UET).

TET sammensættes på en sådan måde, at tilsynet samlet set besidder de nødvendige kompetencer, herunder indsigt i og erfaring med udenrigs-, sikkerheds- og efterretningsmæssige forhold, stærke juridiske kompetencer, erfaring med tilsynsvirksomhed i bredere forstand samt indsigt i og erfaring med efterretningsvirksomhed.

TET's medlemmer beskikkes som udgangspunkt for en periode på 4 år, og hvert medlem kan genbeskikkes for yderligere 4 år.



**Lars Bay Larsen** (formand)

Seniorkonsulent i advokatfirmaet Gorrissen Federspiel.

Pensioneret vicepræsident og dommer ved Den Europæiske Unions Domstol (2006-24) samt pensioneret dommer ved Højesteret (2003-06).



**Gitte Lillelund Bech** (næstformand)

Selvstændig rådgiver i LillelundBech ApS.

Forhenværende forsvarsminister (2010-11) og medlem af Folketinget (1999-2013).



**Anne Hedensted Steffensen** (medlem)

Administrerende direktør for Danske Rederier.

Har tidligere været 23 år i udenrigstjenesten, herunder senest som Danmarks ambassadør i Storbritannien (2011-13).



**Pernille Knudsen** (medlem)

Direktør for ansættelsesret og overenskomster, Dansk Erhverv.

Har tidligere været 25 år i Dansk Arbejdsgiverforening (2000-2025), herunder senest som viceadministrerende direktør.



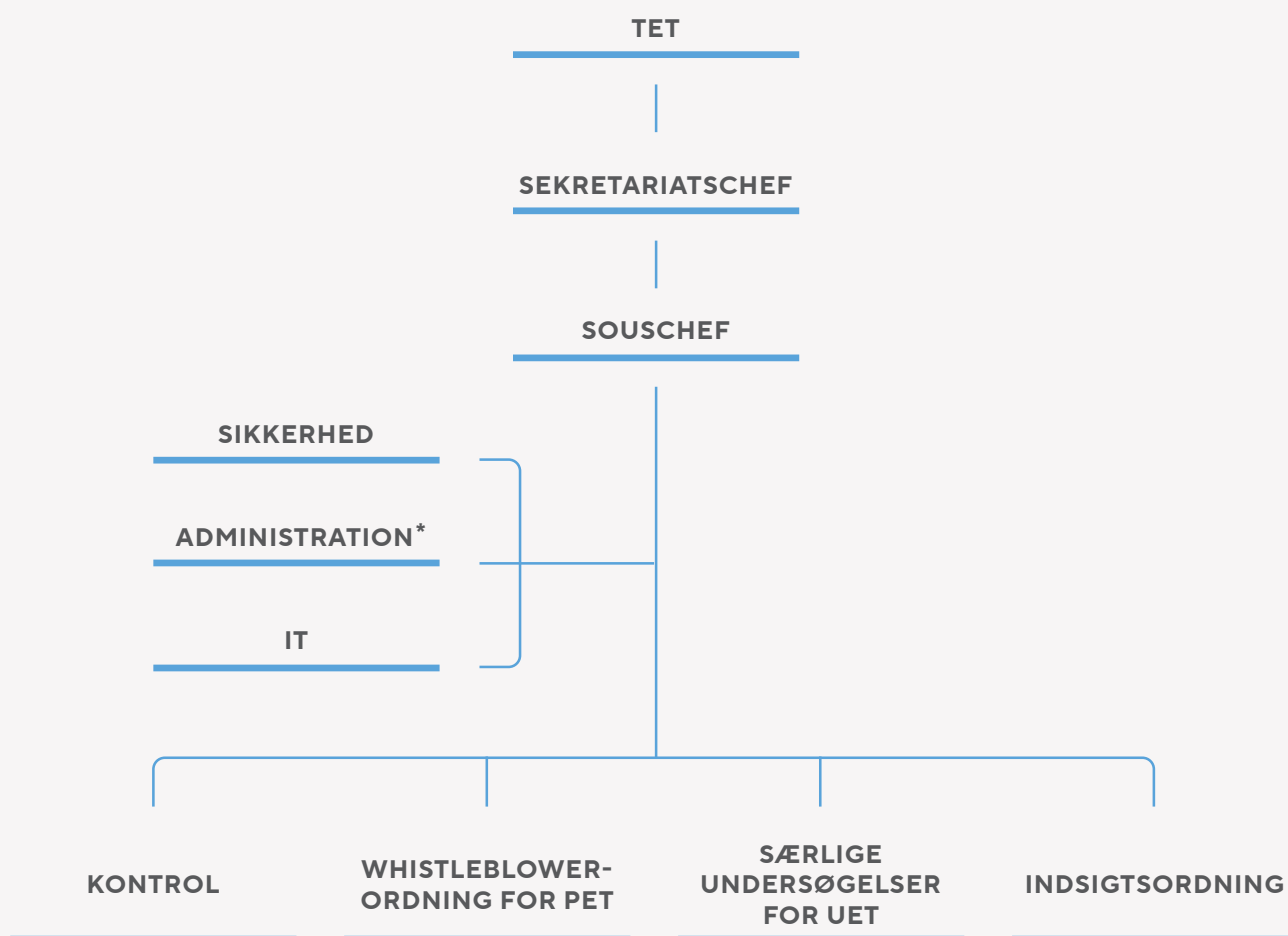
**Rasmus Blaabjerg** (medlem)

Advokat og partner i advokatfirmaet Civitas Advokater.

Tidligere kontorchef i Den Uafhængige Politiklagemyndighed, konstitueret landsdommer i Vestre Landsret, sekretariatschef i Østjyllands Politi og ansat i Justitsministeriet.

TET sekretariatsbetjenes af en særskilt enhed i Datatilsynet (TET-enheden), der i faglige spørgsmål refererer direkte til tilsynets medlemmer. Ved udgangen af 2025 bestod TET-enheden af en juridisk kontorchef, der varetager den daglige ledelse, en politologisk souschef, to jurister, en politolog, to it-specialister og en kontorfunktionær.

TET-enheden er opdelt i funktioner, der beskæftiger sig med tilsynets kontrolvirksomhed, undersøgelser på vegne af UET, den eksterne whistleblowerordning for PET samt anmodninger om indirekte indsigt.



\* Visse administrative funktioner varetages af Datatilsynet

## **Redegørelse 2025**

Forsvarets Efterretningstjeneste

Udgivet af Tilsynet med Efterretningstjenesterne, maj 2026

Layout + illustrationer: Eckardt ApS

Portrætfotos: Helene Hallager Photography

Publikationen kan downloades fra TET's hjemmeside ([www.tet.dk](http://www.tet.dk))





**Tilsynet med Efterretningstjenesterne**  
Borgergade 28, 1. sal, 1300 København K  
[www.tet.dk](http://www.tet.dk)

